

Поделки из соленого теста

Лепка из теста называется биокерамикой.

С тестом удобно работать, оно абсолютно безвредное, а изделия из него сохраняют красивый внешний вид в течение многих лет.

Как приготовить соленое тесто

Для замешивания теста потребуется:

мука – 2 ст.;

мелкая соль – 1 ст.;

вода – 1 ст.;

ложка;

миска.

Способ приготовления:

Смешать в миске муку с солью. Залить смесь холодной водой. Вымесить тесто. Масса должна быть мягкой и эластичной.

Как сушить соленое тесто

Для сушки поделок из соленого теста можно использовать один из следующих способов:

Способы сушки Описание

Естественная Поделку следует положить в сухом, освещенном месте, но защищенном от прямых лучей солнца. На сушку 1 мм толщины поделки требуется 1 день

В духовке Для высушивания изделий в духовом шкафу электроплиты рекомендуется воспользоваться формулой: 1 ч на каждые 0,5 см толщины поделки при температуре 75°C.

В газовой плите процесс происходит быстрее, поэтому для регулирования температуры следует приоткрывать дверцу духовки

На отопительной батарее Размещенное на фольге изделие следует оставить на батарее до полного высыхания

Комбинированная Поделку необходимо сушить 2 дня на воздухе, а затем немного просушить в духовке. Таким способом чаще сушат объемные изделия

Готовность изделия определяется звуком, который издается во время стука по нему пальцем. Он должен быть звонким. Приглушенный звук свидетельствует о том, что модель недостаточно просушена.

Как красить соленое тесто

Окрасить тесто можно 2 способами:

- Раскрасить готовую поделку гуашью или акриловыми красками.
- Во время вымешивания теста добавить к нему разведенный водой пищевой краситель. Чтобы поделка надолго сохранила свой вид, ее следует еще покрыть акриловым лаком в 2-3 слоя с промежуточным высыханием.

Еж

Для творчества понадобится:

тесто;

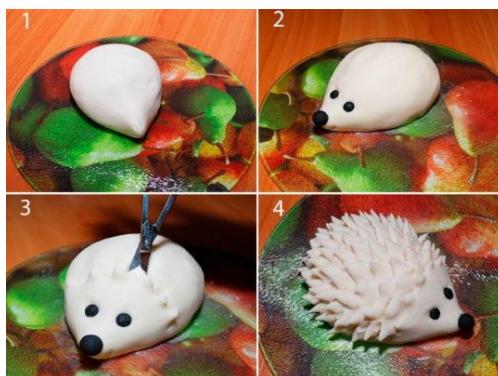
маникюрные ножницы;

клей;

краски;

кисть;

лак.



Мастер-класс:

Скатать из теста шар. Вытянуть одну сторону, формируя овальное тело ежа. Приклеить к заготовке нос и 2 шарика-глаза. Используя ножницы, сделать ежу иголки. Надрезы следует делать рядами, располагая иголки в шахматном порядке. Высушить изделие. Раскрасить ежа красками. После высыхания необходимо покрыть его еще лаком.

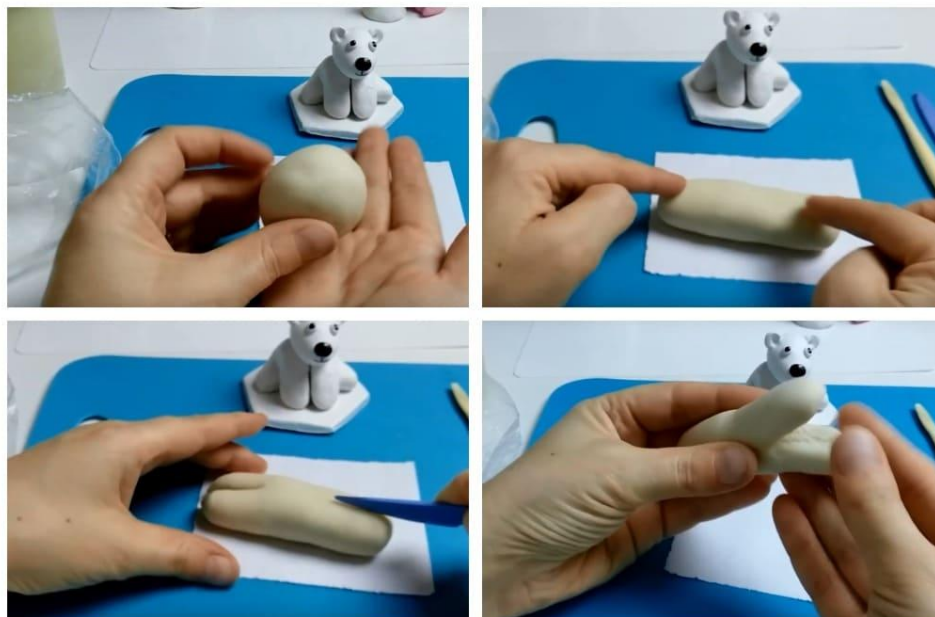
Лепим белого мишку Умку

Медвежонок Умка – это любимый персонаж детского мультфильма, поэтому в первом примере как делается этот вариант поделки из солёного теста для детей. А для изготовления нам потребуется:

- основной материал;
- стакан с водой;
- небольшой лист бумаги;
- стеки;
- спичка;
- доска для лепки.

Наш медвежонок будет расположен на льдинке, но начнём мы именно с лепки мишки. Работа несложная и выполнить её сможет даже дошкольник. Приступаем:

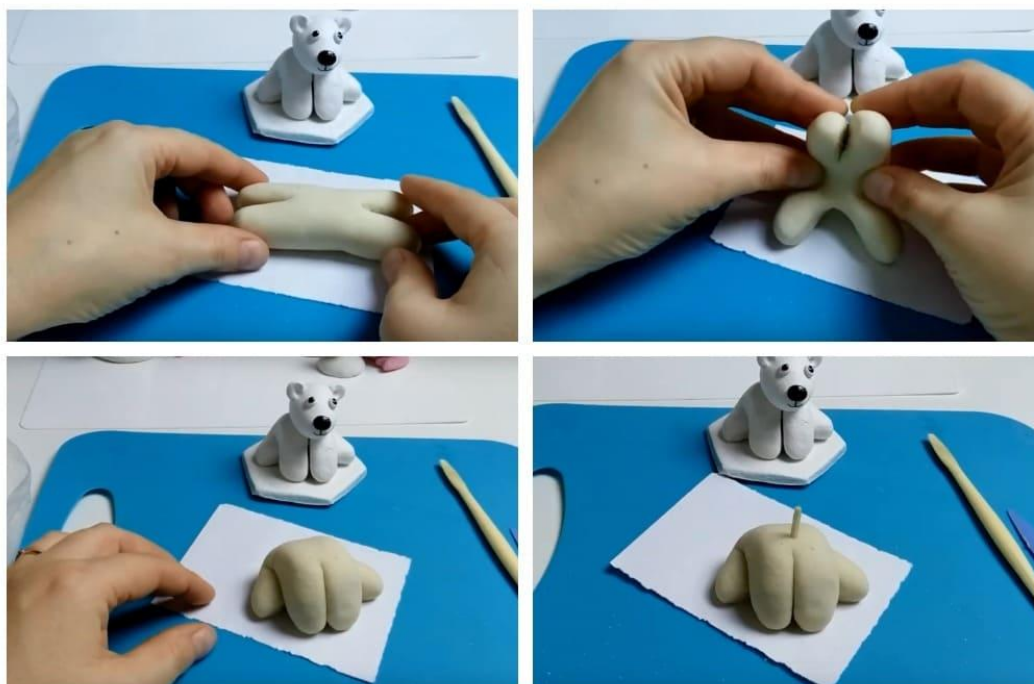
1. Берём небольшой кусочек теста, разминаем его и скатываем



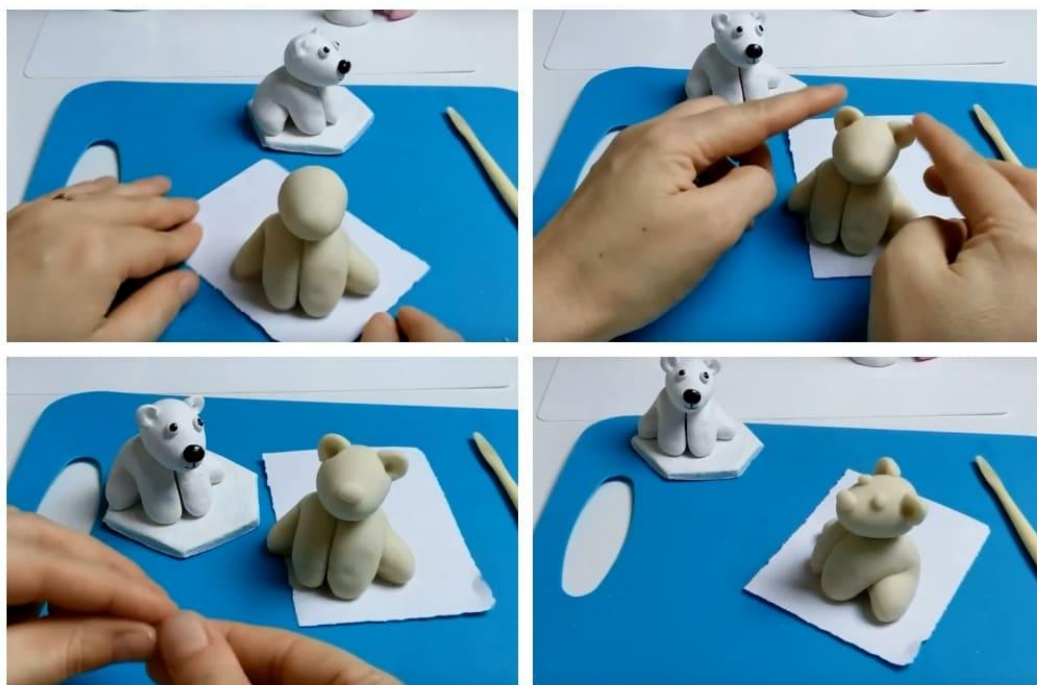
шарик.

Скатать его нужно так, чтобы он был ровным и без трещин. После этого раскатываем в толстую колбаску. Длина колбаски должна быть как ширина ладони.

2. Кладём колбаску на подготовленный лист бумаги. Условно разделяем на три куска. По бокам с помощью стеки разделяем их на два по центру в виде буквы "X" Серединку оставляем нетронутой. После срезов образуются грубые стороны. Сглаживаем их пальцами.



3. Определяемся, с какой стороны будут находиться задние лапки мишки. Слегка их раздвигаем так, чтобы между ними поместились передние. Устанавливаем задние лапки на доску, и загибаем внизу верхушку заготовки. У нас получилось туловище сидящего медвежонка. Аккуратно подравниваем сгибы.
4. Переходим к лепке головы. Берём спичку, отламываем от неё верхушку с серой. Смачиваем поверхность и вставляем в туловище. Спичка нужна для того, чтобы голова надёжно держалась.



5. Берём кусок, формируем из него шарик. Примеряем к туловищу, чтобы будущая голова получилась соответствующего размера. Если материал сухой, можно добавить на него немного воды.
6. Голова у мишки имеет форму похожую на грушу. Когда шарик скатан, ему нужно придать вытянутый вид. Смачиваем выступающий кончик спички и устанавливаем голову.
7. Слепим ушки. Они должны быть маленькими и округлыми. Скатываем две толстые лепёшки. Края ушек смачиваем и устанавливаем сверху. Большим пальцем надавливаем внутрь

ушка, чтобы образовались впадинки. Углубления можно произвести и обратной стороной кисти.



8. Осталось слепить нос и глаза. Здесь всё просто. Скатываем маленький овальный носик, смачиваем его и размещаем впереди мордочки. Для глазок скатываем две маленьких горошины одинакового размера. Смачиваем и крепим на нужное место.

9. А теперь нужно слепить нашему медвежонку льдину. Разминаем материал с помощью скалки делаем тонкую пластину, если скалки нет, можно расплющить всё и с помощью ладошек. Теперь с помощью стека в произвольном порядке отрезаем края, чтобы они стали ровными. Сглаживаем грубые срезы.

Вот и всё мишка готов. Осталось его высушить. А чтобы он стал похож на белого медведя, его можно покрасить акриловыми красками.

Панно с Чебурашкой

Продолжим рассматривать любимых детских героев и в следующей лепке, предлагаем вспомнить о Чебурашке. Именно с этим персонажем мы сделаем картину из солёного теста. Для предстоящей работы нам потребуется:

- основа для картины (у нас это плетёная рамка);
- гуашь;
- стека;;
- кисточка;
- клей

Переходим к изготовлению картины:

1. Слепим сначала туловище. Нам нужно раскатать лепёшку, придадим ей грушевидную форму.



Прикладываем к рамке, если туловище не подходит по размерам убираем лишнее или, наоборот, добавляем.

2. Скатываем сначала шар, после этого придаём ему форму капли. Слегка сдавливаем, снова примеряем. Если размер подходит, приклеиваем деталь к плетению.
3. После приклеивания пальцем придавливаем верхнюю часть туловища. Чтобы подготовить место для головы. Для неё берём такой же кусок, придаём форму овала, примеряем.



4. Катаем из этого кусочка шарик, придаём ему вытянутую форму и сдавливаем ладонками, толщину оставляем около одного сантиметра. Высота головы должна быть такой же, как и высота туловища. Приклеиваем эту деталь на клей.
5. Отделим участок мордочки. Отступаем от края головы один сантиметр и очерчиваем контур с помощью стеки.
6. Теперь сделаем ушки. Скатываем жгутик. Делим его на две равные части. Придаём предварительную форму ушка. Если размер подходит, скатываем шарики, сплющиваем и слегка вытягиваем. Приклеиваем эти детали. На ушках стекой тоже нужно прочертить внутреннюю линию.
7. На голове у Чебурашки продавите пальцами места для глаз. Катаем небольшой жгут, отделяем от него два одинаковых

кусочка. Скатываем два одинаковых куска, сплющиваем их. Места для глаз обрабатываем водой и приклеиваем детали.



8. Прорезаем улыбку на мордочке. Из маленького кусочка делаем носик. Скатываем в ладонях, вытягиваем уголки по сторонам. Складываем пополам, верхушку заостряем, а низ продавливаем стеклой. Катаем маленькую колбаску и прикладываем к роту для нижней губы. Всё приклеиваем на воду.
9. В следующем этапе картины из солёного теста будем лепить ноги. Делаем жгутик, делим его пополам. Катаем шарики, прижимаем и используя стеклу, формируем полукруг. Приклеиваем ножки.
10. Процесс лепки приостановим. Окрасим то, что у нас изготовлено. Смешиваем жёлтый и охра, закрашиваем личико и животик. Коричневой краской закрашиваем всего Чебурашку, кроме глазок, ротика и центра ушек. Добавляем в коричневый немного чёрного, закрашиваем ушки и глаза. А для ротика

используем красную гуашь.



11. Возвращаемся к лепке. В лапках у Чебурашки будет апельсин. Делаем лепёшку, смачиваем и приклеиваем к животу. Кончиком кисточки делаем отверстие, добавляем стекой складки, а зубочистками ставим дырочки по всему апельсину. Окрашиваем его в оранжевый цвет. Из маленького кусочка будет листик, придаём рельеф стекой, с помощью воды присоединяем к апельсину. Закрашиваем его зелёным. На этом этапе ставим белой краской блики на глаза.
12. Сделаем верхние лапки. Катаем жгут, отрезаем два одинаковых куса, формируем и вытягиваем капельки. Приклеиваем детали так, чтобы они обхватывали апельсин.



Скатываем длинную колбаску из неё формируем бровки и пальчики. Добавляем чёлку к голове. Закрашиваем всё коричневым и тёмным коричневым цветом.

13. Чебурашка готов. Украсим картину цветами. Катаем жгут, делим на части, формируем лепёшки и стеклой создаём надрезы. Придаём им заострённую форму. Приклеиваем цветы к панно, добавляем круглые серединки, закрашиваем их жёлтым.