



Мастер-класс на тему «Роспись по стеклу»

МБУДО «ДДТ»
Педагог дополнительного
образования Е.Ф.Сумина





Мастер-класс проводится для преподавателей ИЗО и Технологии, педагогов дополнительного образования.

Цель мастер-класса: поделиться опытом с коллегами в художественной росписи по стеклу. Создать условия для профессионального общения, самореализации и стимулирования роста творческого потенциала педагогов; повышение профессионального мастерства и квалификации участников; распространение передового педагогического опыта; внедрение новых технологий обучения и воспитания.

Задачи: формировать умение рисовать, развитие мелкой моторики рук и тактильного восприятия; пространственной ориентировки на плоской и цилиндрической стеклянной поверхности, глазомера и зрительного восприятия; развитие внимания и усидчивости; изобразительных навыков и умений, наблюдательности, эстетического восприятия, эмоциональной отзывчивости.



Оборудование: ноутбук с проектором, фен.

Раздаточный материал: стеклянная посуда, акриловые контуры по стеклу ДЕКОЛА, ватные палочки, салфетки, зубочистки, влажные салфетки, шаблоны, карандаши, ластики, бумага, ножницы, линейка.

Оглавление

- 1) Краткая историческая справка
- 2) Обоснование выбора инструментов, материала.
- 3) Полезные советы и основные способы росписи по стеклу.
- 4) Технологическая часть
- 5) Представление выполненных изделий
- 6) Правила техники безопасности при работе
- 7) Экологическая часть
- 8) Используемая литература



Обоснование выбора темы



Стекло - замечательный материал, играющий важнейшую роль в интерьере наших домов, сопровождает нас в быту, пленяя своими отблесками, цветами и волнующей хрупкостью. Еще в античные времена умелые ремесленники расписывали зеркала или стекла шкафов и украшали множество предметов утвари, изображая на них сценки из жизни или цветочные и геометрические узоры. Они пользовались красками, которые сами изготавливали, смешивая разные типы глины и натуральные растительные масла.

В настоящее время для росписи стекла используются современные краски, но, как и в средние века, несмотря на обилие современных технологий, основой витража является талант художников и мастерство исполнителей.

Экологическая оценка

Пожалуй, одной из главных черт стекла является его исключительная экологичность и легкость очистки. Недаром ведь самые дорогие кухонные гарнитуры имеют стеклянную поверхность рабочего стола.

Современные методы окрашивания стекла и нанесения рисунка позволяют создавать изделия на любой вкус. Кроме того, стекло удивительно демократично. Стеклянные детали сочетаются с любым материалом, будь то полированный алюминий, современный пластик или красное дерево. Применимо стекло и в любых стилях, практикуемых сегодня при оформлении интерьеров. Стеклянная мебель обеспечивает визуальную открытость любого помещения. Благодаря ней, комната кажется гораздо просторнее и наполненной воздухом. Для дизайнеров стекло открывает прекрасные горизонты для творчества. С ним возможны любые визуальные иллюзии.



Историческая справка



Зародился данный вид искусства во Франции, французский термин «ар нуво» происходит от аналогичного названия парижской мастерской и галереи, основанной в 1895 году для показа произведений дизайнеров, живописцев и скульпторов того времени. Развитие стиля достигает рассвета в 1890 годы. В основе лежит использование плавных, текучих линий, замысел мастера словно вырастает из них, а не следует строгим принципам геометрии. В становлении стиля огромную роль играли природные формы (особенно растительный мир).

Есть и такое предположение:

Основоположниками точечной росписи считаются мастера-чеканщики – они набирали краску в соломинку и с ее помощью наносили узоры на изделия в виде разноцветных точек. В дальнейшем рукодельницы переняли и преобразовали эту технику в увлекательное хобби по точечной росписи именно акриловыми красками, так как они дают выпуклые точки, а не плоские как обычные красители.

Материалы и инструменты

При работе в витражной технике нам не обойтись без следующих материалов и инструментов:

Красок для росписи стекла.

Для рисования по стеклу существует несколько видов краски, условно их можно разделить на несколько категорий:

витражные краски

Витражными красками можно красиво оформить дверное стекло, но они не пригодны для использования росписи посуды.

пленочные краски

Пленочные хороши для частой смены дизайна предмета, ими можно оформить какие-то предметы к празднику (нарисовать перламутровые снежинки к Новому году или нарисовать пасхального зайчика к Пасхе), потом эти краски без труда снимаются.



краски под обжиг

Краски под обжиг можно использовать на посуде для приема пищи

Краски – аут лайнера - контурные краски



Правила безопасности при работе со стеклом

Правила техники безопасности при работе с красками, лаками и клеем:

1. Быть внимательным и аккуратным при работе со стеклом. Перед началом работы края стеклянного полотна обработать медицинским лейкопластырем, чтобы не порезаться.
2. Работать с красками, лаками и клеем следует только в хорошо проветриваемом помещении. Проветривать помещение до и после работы.
3. Не работать вблизи открытого огня.
4. Работать на столе, покрытом целлофановой клеенкой.
5. После работы убрать краску, убедившись в том, что их упаковка герметично закрыта.
6. При попадании краски на кожу очистить руки при помощи ватного тампона, пропитанного растительным маслом, а затем тщательно вымыть водой с мылом.



Правила безопасности при работе со стеклом

Санитарно-гигиенические требования:

До начала работы необходимо вымыть руки;

Рекомендуется делать перерыв в работе не реже через 1,5 часа, так как при данном занятии утомляются глаза и спина;



Полезные советы



1. Красками, имеющими резкий запах, следует работать в хорошо проветриваемом помещении.
2. В процессе работы краска-аут лайнер нагревается от рук и может обильно вытекать из тюбика. В этом случае необходимо сделать перерыв в работе на несколько минут, выпустив тюбик из рук.
3. Для достижения хороших результатов работу необходимо вести на ровном столе, установленном строго горизонтально.
4. Кисти после работы красками на водной основе промываются при помощи воды и мыла; после работы красками на основе растворителя - специальными растворителями той же марки и серии или уайт-спиритом.
5. Важно помнить, что декоративные краски для росписи стекла не предназначены для контакта с пищевыми продуктами. Поэтому следует быть внимательными при росписи и последующем использовании стаканов, тарелок и т.п.

Планирование и изготовление



Технология выполнения



Обустроим рабочее место. Нам понадобятся:

- хорошо освещённое место (дневной или искусственный свет)

- идеально ровный (установленный строго горизонтально) стол;

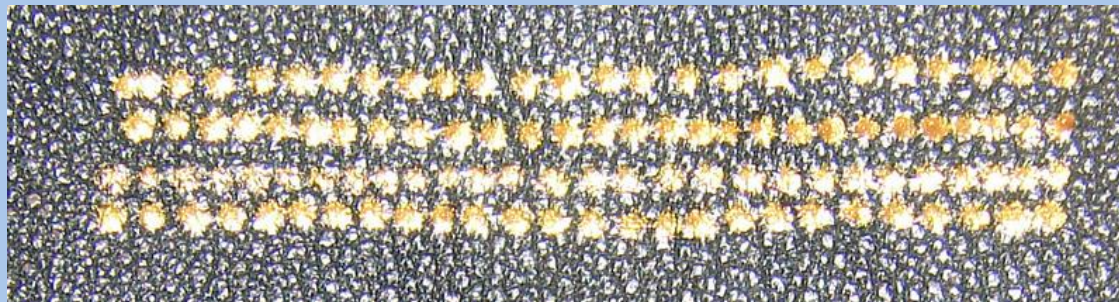
- краски

- для эскизов и рисунков: тонкая бумага для рисования; калька; фломастер с тонким кончиком; цветные карандаши; ластик для стирания карандаша; линейка

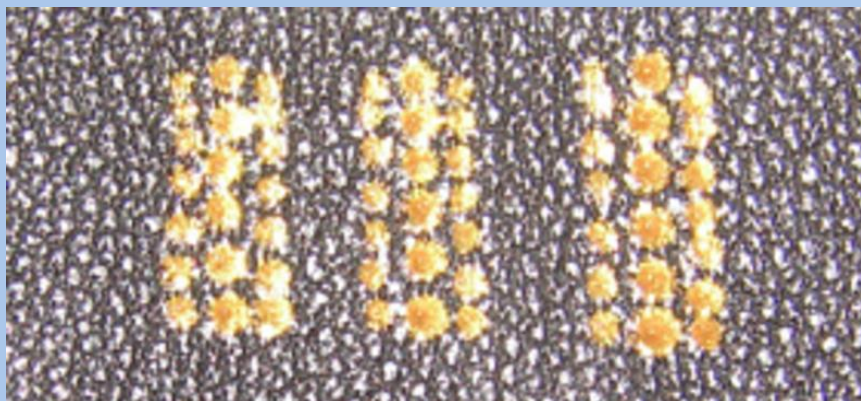
«POINT-TO-POINT»

Любой сложный узор состоит из набора простых элементов.

Соломка



Бороздка



Меандр



Спиральный завиток



Шеврон



Подвески



Зигзаг



Волнообразный



Бусы



Чечевичка



Виноградина



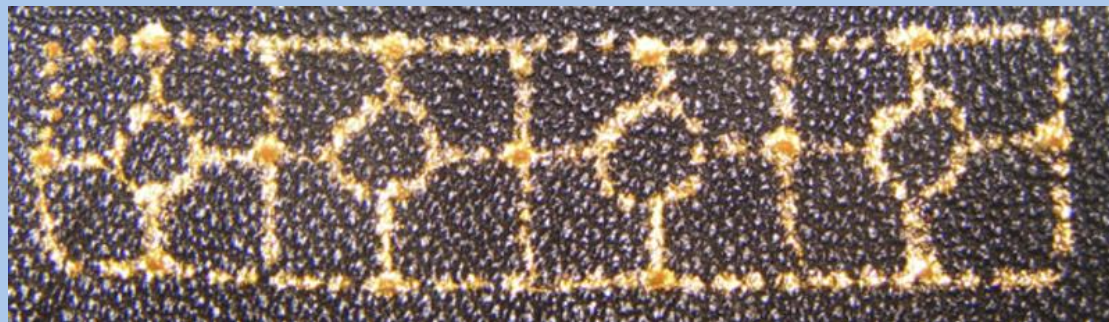
Ионики



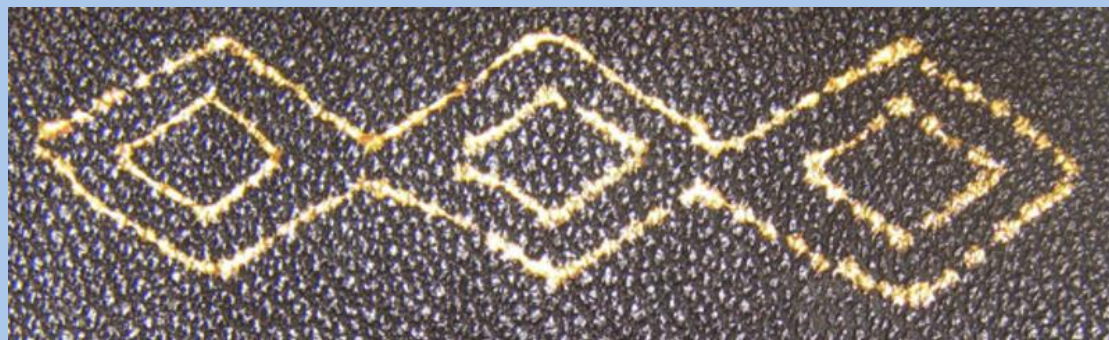
Шляпка гвоздя



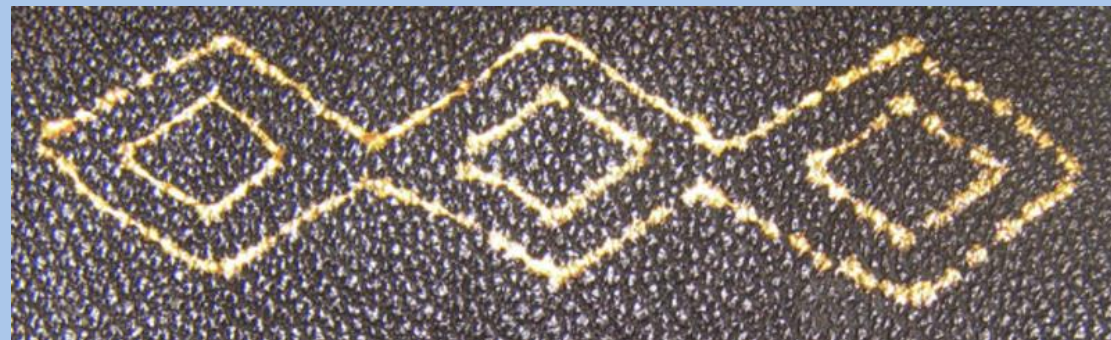
Цветочная чашечка



Ромб



Шнур























Словарь терминов



Витраж — произведение декоративного искусства изобразительного или орнаментального характера из цветного стекла, рассчитанное на сквозное освещение и предназначенное для заполнения проёма, чаще всего оконного, в каком-либо архитектурном сооружении. **Эскиз** — предварительный набросок, фиксирующий замысел художественного произведения, сооружения, механизма или отдельной его части.

Эскиз — быстро выполненный свободный рисунок, не предполагаемый как готовая работа, часто состоит из множества перекрывающихся линий.

Краски — общее наименование для группы цветных красящих веществ, предназначенных для непосредственного использования в той или иной сфере быта.

Стекло — вещество и материал, один из самых древних и, благодаря разнообразию своих свойств, — универсальный в практике человека.

Дизайн — творческая деятельность, целью которой является определение формальных качеств промышленных изделий.

Композиция — важнейший организующий компонент художественной формы, придающий произведению единство и цельность, соподчиняющий его элементы друг другу и всему замыслу художника.

Используемая литература



<http://jenskiymir.com/forum/topic/3805-master-klass-dlia-nachinaiuschikh-po-rospisi-kontura/>

<http://webdiana.ru/dom-i-semya/rukodelie/2909-tochechnaya-rospis.html>

<http://www.tairtd.ru/information/blog/Sovety-po-tochechnoy-rospisi.html>

<http://sdelaism.mirtesen.ru/blog/43754208028/Master-klass-po-tochechnoy-rospisi-novogodnih-podvesok>

<http://kitchenguide.su/dizain/idei/tochechnaya-rospis-posudy.html>

https://www.liveinternet.ru/community/decor_rospis/post383303882#