

The background of the image is a collection of intricate white clay sculptures. These include several large, multi-petaled flowers with detailed centers, some with textured, beaded centers. There are also smaller, simpler flower shapes and what appears to be a large, shallow bowl or plate with a scalloped edge, all made from a light-colored, matte-finished material. The lighting is soft and even, highlighting the delicate textures and forms of the clay work.

# Бумажная глина

Универсальная масса для лепки

# Бумажная глина

- (Paper clay) – Разновидность массы папье-маше. Это материал для творчества, который легко сделать своими руками, а по своим свойствам он очень похож на полимерную глину.
- Эта масса имеет ряд положительных качеств, но также свою специфику. Для выполнения красивых работ нужно подружиться с ним, приноровиться к некоторым особенностям. Из всего множества материалов для лепки, существующих на сегодняшний день, этот является одним из самых доступных по цене и самым богатым по своим возможностям.





# Компоненты

- Рецепт этой массы имеет вариативность. Мы рассмотрим каждый ингредиент, как он работает, для чего нужен, как влияет на результат. Таким образом, вы сможете выбрать состав под ваши задачи и потребности.
- Все материалы доступны и по цене и по возможности поиска. Определенные марки и производители товаров не важны.



# Состав

- Туалетная бумага – 40 двухслойных листочков (20 грамм)
- Клей ПВА – 460 мл (480 гр)
- Сухая финишная шпатлевка на гипсовой основе – 8 ст.л. с горкой (350 гр)
- Мука – 11-13 ст.л. с горкой (360-420 гр)
- Густое жидкое мыло (3-4 ст.л)
- Растительное масло (4-5 ст.л)

Вариант на массу больше 1 кг

# Туалетная бумага

В массе выполняет роль наполнителя и основы.

- Есть разные типы бумаги. Для крупных изделий, где важна прочность, лучше использовать серую бумагу с грубыми и крупными волокнами.
- Для тонких работ с множеством мелких деталей рекомендуется использовать тонкую мягкую белую бумагу. Она имеет более мелкую текстуру, быстро распадается в воде.



# Клей ПВА

Является пластификатором и жидким связующим в массе. Благодаря нему изделие становится твёрдым и прочным.

- **Канцелярский клей** не подходит, так как изделие будет очень хрупким.
- **Универсальный строительный клей ПВА** – для многих подходящий выбор, поскольку изделие будет иметь достаточную прочность.
- **Мебельный клей ПВА** – изделие в готовом виде по прочности и свойствам будет похож на пластик. Подходит для очень активной эксплуатации изделия или для изготовления изделий, которые будут находиться на улице, например, в качестве садовых украшений.
- Не перепутайте **универсальный клей ПВА** и **универсальный акриловый клей**, поскольку акриловый для состава не подходит.



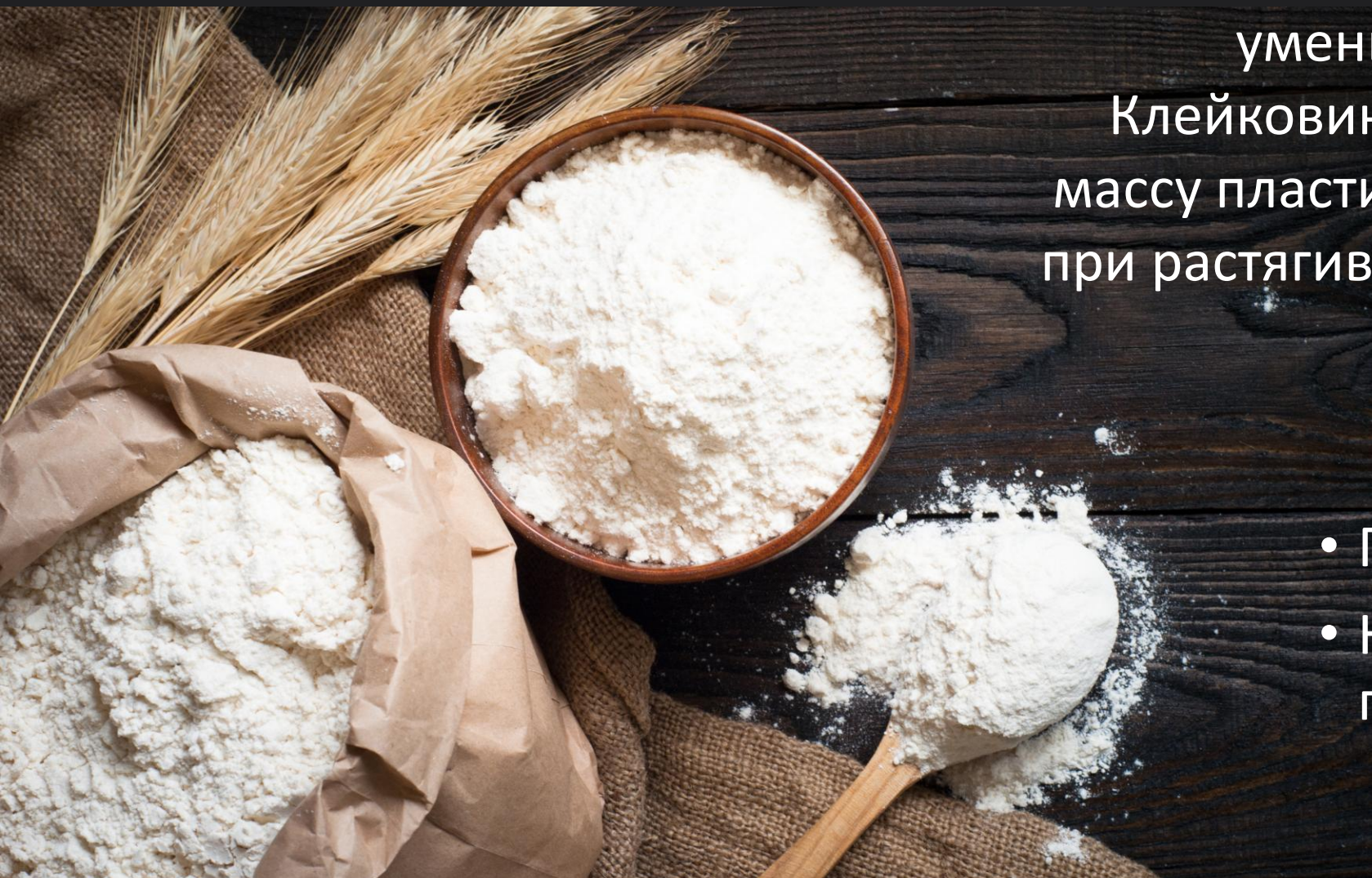
# Финишная шпатлевка

- Для смеси необходимо использовать финишную шпатлёвку, обязательно на гипсовой основе. Полимерная шпатлевка не подходит.
- Гипс в составе выступает в роли одного из связующих веществ, а также наполнителем и отвердителем.
- В составе этой шпатлёвки присутствуют различные пластификаторы и клеевой состав, которые увеличивают пластичность и износостойкость материала. Также именно от шпатлёвки зависит срок жизни массы: благодаря ней глина может храниться и сохранять все свои качества в течение месяца, находясь в холодильнике. После месяца хранения ей также можно пользоваться, однако она начинает терять свои качества. В зависимости от марки шпатлевки, глина может храниться и несколько месяцев.





# Мука



Работает как наполнитель, за счёт чего уменьшается усадка изделия.

Клейковина в составе муки делает массу пластичной, она не трескается при растягивании или раскатывании.

- Подходит любая.
- Не используйте муку с пищевыми добавками.



# Жидкое мыло

Главная функция мыла в составе – эмульгатор. Оно помогает веществам, которые не способны к смешиванию, лучше смешаться. Мыло также является пластификатором.

- Рекомендуется пересмотреть все имеющиеся жидкие мыльные средства и найти самое густое, поскольку вода в составе может привести к небольшой усадке.
- Могут также подойти средства для мытья посуды, шампуни, гели для душа и т.д.



# Растительное масло

Делает массу более пластичной и удобной в использовании. Благодаря нему, глина не пачкает руки и дольше хранится.

- Подходит любое жидкое



# Рецепт

Важно добавлять все ингредиенты в определенной последовательности, не нарушая её.

- В большую глубокую миску наливаем клей.
- В клей по одному листочку выкладываем туалетную бумагу и сразу размешиваем. Это избавит от образования комочков.
- Не рекомендуется добавлять в смесь воду. Присутствие воды в массе приведёт к усадке и деформации готового изделия. Если декор будет выполняться на твердой поверхности, например, на бутылке, то при сушке глина треснет.





# Сухие компоненты

- В смесь клея с бумагой понемногу насыпаем шпатлёвку и тщательно перемешиваем.
- Таким же образом добавляем муку. Ее количество может варьироваться в зависимости от консистенции массы.



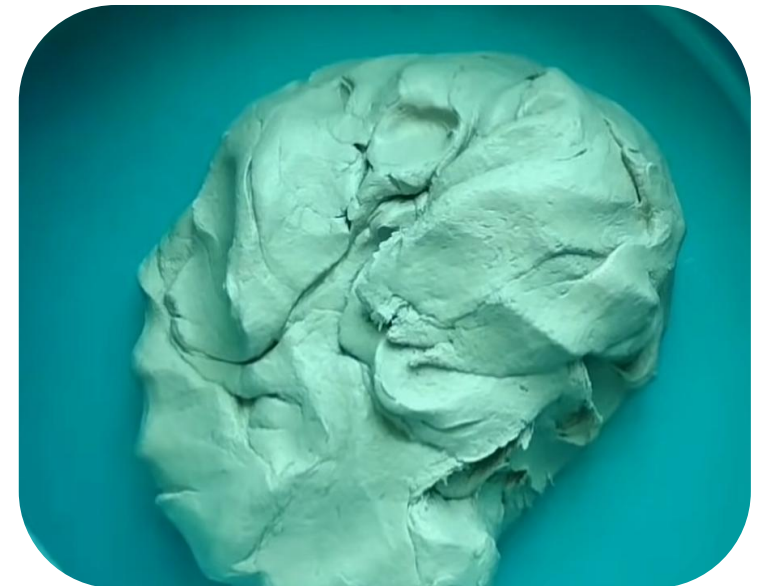
# Мыло

- После тщательного перемешивания этих компонентов масса должна получиться очень плотной и тугой. После этого её нужно оставить на 10-15 минут.
- Следующий ингредиент – жидкое мыло. Важно, что все сухие ингредиенты смешиваются до мыла.
- Хорошо вмешиваем мыло в массу. Мыло взаимодействует со всеми компонентами, отчего масса станет очень липкой и вязкой. Из-за воды в составе мыла, глина станет очень мягкой. Это может вас удивить, но на самом деле всё идет правильно. В дальнейшем масса затвердеет.



# Масло

- Последний компонент - растительное масло. Важно добавить его в самом конце, после этого добавлять другие ингредиенты уже нельзя, поскольку они не перемешаются и не сцепятся вместе.
- После добавления масла масса перестанет липнуть к рукам и поверхностям, объединится в одно целое, станет очень приятной в руках, однако все еще будет очень мягкой для использования.
- После перемешивания масса должна тянуться, быть пластичной. Достаточное количество масла можно проверить: возьмите кусочек массы и надавите пальцем – на кусочке должен остаться ваш отпечаток. Если масса прилипла к пальцу и осталась на нем – нужно добавить еще немного масла.





# Период созревания

- В самом конце нужно тщательно перемешать всю массу. Для этого можно отщипывать небольшие кусочки и перемешивать каждый из них.
- Не забываем, что масса самоотвердевающая, после перемешивания каждый кусочек плотно укладываем в пакет. Стараемся не оставлять воздух ни между кусочками, ни между массой и пакетом.
- Так же плотно упаковываем еще примерно в 5 пакетов.
- После этого убираем глину в овощное отделение холодильника, в самую дальнюю часть, чтобы избежать перепадов температур при его открывании. Оставляем минимум на 12 часов, в идеале – на двое суток. За это время все компоненты окончательно провзаимодействуют друг с другом и объединятся между собой.



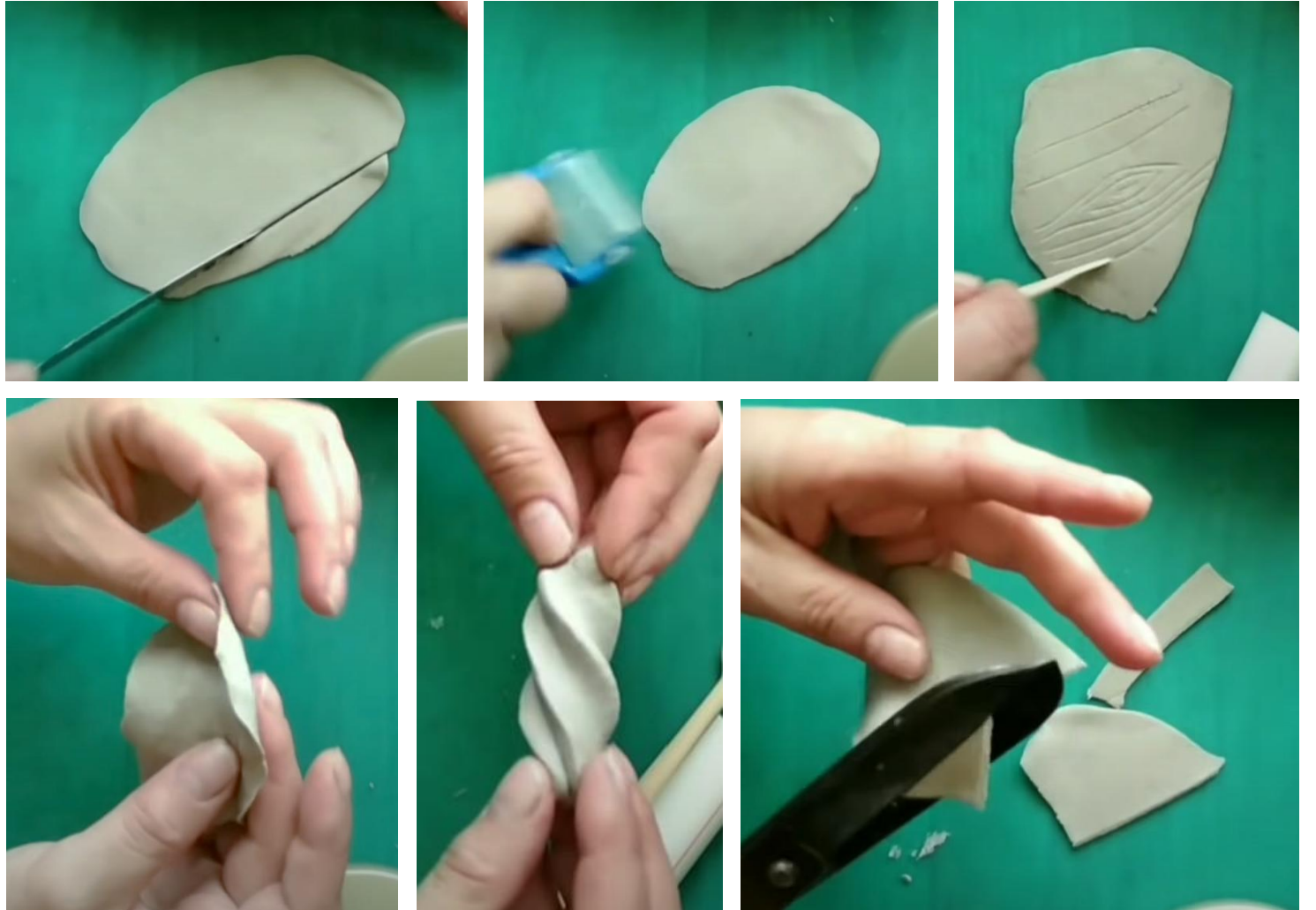
# Подготовка к работе

- По истечении времени достаём глину. После холодильника она становится гораздо твёрже и удобнее в использовании. Если кажется, что она слишком твёрдая, не торопитесь добавлять в неё воду. Нагреваясь, глина конденсирует влагу из воздуха и становится мягче. Также её можно согреть подержав в руках.
- Оцените масштаб запланированных работ и отрежьте от массы нужное количество, остальное заверните и уберите в холодильник. Чем меньше она будет находиться на воздухе, тем дольше она проживет.
- Во время работы неиспользуемую часть глины также кладите в пакет или баночку с крышкой, чтобы избежать ее высыхания.



# Свойства

- Готовая масса становится очень податливой
- Хорошо раскатывается
- Ни к чему не прилипает, не рвется
- На ней можно изображать текстуру
- Хорошо режется ножом. Также удобно отрезать её с помощью ножниц





# Свойства

- Отлично подходит для использования молдов, способна отпечатывать даже самые мелкие детали
- Способна отпечатывать текстуру ткани
- С ней можно выполнять очень тонкие работы. Однако для флористики и изготовления цветов с тончайшими лепестками не подходит, поскольку кусочек толщиной тоньше 1,5 мм будет ломаться
- В отличие от полимерной глины в застывшем виде не гибкая



# Особенности использования

- В процессе использования необходимо учитывать особенные свойства глины и лучше планировать этапы работы с ней.
- Так как это достаточно мягкий материал, вам могут помочь различные подручные инструменты для создания каркасов. Так, например, для создания большой формы можно использовать воздушный шарик, на который будет накладываться глина. Для изделий меньшего размера подойдут одноразовые стаканчики, пластиковые бутылки, банки и т.д.
- При изготовлении небольших фигурок, в основе всегда будет находиться фольга или смятая бумага.



# Домик-гриб

Пример с поэтапной последовательностью использования глины

- Для основы используем стеклянную банку от сока. Обматываем всю её поверхность тонко раскатанной глиной.
- С помощью стека сначала размечаем расположение окошек, затем вырезаем их этим же стеком
- Выравниваем места окошек
- Переходим к изготовлению основы для шляпки. Вырезаем из гофрокартона круг и приклеиваем в центре крышечку от бутылки.
- На верхнюю часть с помощью бумажного скотча приклеиваем смятые листы, формируя объём шляпки.
- Сбоку приклеиваем трубочку из скрученного картона для создания трубы





# Периодическое просушивание

- В процессе между изготовлением разных частей предмета может требоваться промежуточная просушка её деталей. Например после выполнения основы предмета необходимо её просушить, чтобы при добавлении других частей основа не повредилась.
- После этого к просушенной поверхности можно крепить другие элементы. Если они плохо скрепляются между собой, можно сухую поверхность для лучшей сцепки промазать клеем ПВА, либо смочить влажной кисточкой, после этого можно прикреплять новую деталь.

- Обклеиваем глиной эту конструкцию
- Для подставки также используем круг из картона. Сначала обклеиваем его скотчем, чтобы он не разбух от влаги, затем обтягиваем глиной.
- Дожидаемся высыхания всех заготовок.
- На просушенную основу с помощью клея насаживаем дополнительные основы для создания декора из фольги
- В углубление под шляпкой тоже приклеиваем маскирующий декор.



- Приклеиваем домик к подставке
- Скручиваем бумагу в трубочку и приклеиваем имитацию труб к домику.
- На этом основа готова. Дальше нужно полностью облепить заготовку глиной, добавляя различные декоративные элементы на ваш вкус. Это целиком творческая работа, и окончательный вид работы будет зависеть от вас.
- Можно лепить различные украшения, добавлять на работе имитацию натуральных материалов, рисовать текстуры.
- Для размягчения поверхности во время рисования используйте клей ПВА



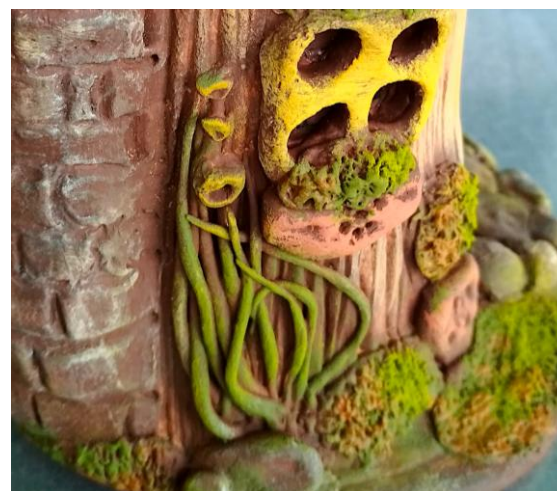


# Высыхание

- После работы масса высыхает сама. Скорость высыхания зависит от объёма использованной глины. В процессе сушки изделие сначала потемнеет и полностью выцветет до своего изначального цвета после полного высыхания. Это можно использовать как ориентировку. Обычно масса полностью высыхает на следующий день после использования.
- После высыхания в первые два дня с изделием еще можно работать и вносить изменения, например шлифовать или резать. После двух суток это становится проблематично.
- Ускорять процесс высыхания не рекомендуется, так как изделие потеряет прочность. Глина набирает свою прочность постепенно в течение нескольких дней. Это обусловлено наличием гипса в составе. Окончательную прочность масса набирает по истечению 7 дней. Помимо высыхания в материале также происходят химические процессы. Клей пва не просто высыхает, он полимеризуется, и в отличие от высыхания процесс полимеризации необратим.

# Покраска

- Окрашиваются работы после полной просушки. Обычно используется акрил, по желанию можно добавить различные декоративные творческие материалы, например, блёстки. После высыхания готовую работу рекомендуется покрыть лаком.
- Начинаем красить с больших плоскостей, постепенно переходя на меньшие.
- Старайтесь красить не однотонными заливками, для создания более естественного вида используйте разные оттенки
- Для этой работы уместны потертости, вы можете создавать такие эффекты с помощью сухой кисти







Творческих успехов!